

Fönstret ovanför den glasade entrédörren ökar ljusinsläppet. Den grå mattan, Carl Malmsten-soffan och taklampan är gåvor från Stefans föräldrar. Grön hängare, Pluto Produkter. Höganskrukan är ett auktionstynd.



# SKÖNT HÄNG i båthuset

Ytan är inte allt. Det är Åsas och Stefans sommarhus ett bevis på. Med bra planering och smart förvaring har de fått in allt som behövs på få kvadratmeter – precis som på en båt.

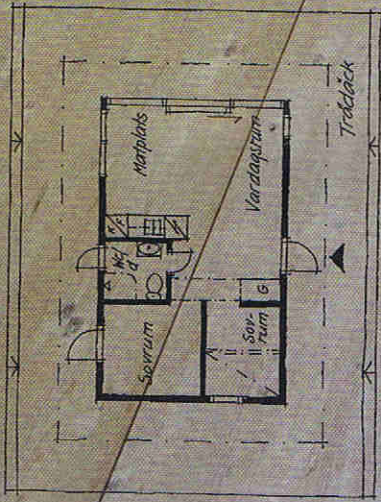
TEXT SUZANNA NILSON BILDARR MARIA ABRAHAMSSON FOTO PER DAHL

**HÄR BOR:** Stefan, Åsa och dottern Hilma, 10 år.  
**JOBBAR MED:** Stefan är egen företagare, Åsa är brokonstruktör.  
**HUSET:** Ett massivträhus på 40 kvm från X-House, modell "Gårdshuset", ritat av PeGe Hillinge. Huset levereras som en legosats med limträstockar som staplas och skruvas ihop i hörnen.



Trädskjulet på Roslags-  
huset fungerar som  
uterum och gör att huset  
känns större. De vita  
Adirondackstolarna har  
Stefan och en släkting  
byggt efter en ritning  
i Hus & Hem.  
Kuddar från Afroart,  
Hängmattan, med  
Hilma kommer från  
Coop Forum.





SKALA 1:200

Husets långsida med entrén är vänd mot söder. Tre dörrar vetter ut mot trädäck.

## 5 TIPS FÖR SMÅ SOMMARHUS

- 1 Planera som på en båt vid planlösningen och utnyttja ytan maximalt i kök, förvaring och badrum.
- 2 Utnyttja takhöjden för förvaringslösningar eller loftsängar. Det frigör yta.
- 3 Omvandla outnyttjade utrymmen till praktisk förvaring.
- 4 Planera in saker som har flera funktioner, en steg till en loftsäng kan t ex även fungera till överskåp.
- 5 En verandaörr i badrummet sparar städning eftersom man slipper dra in sand och grus i hela huset.



Köksinredning och diskstall, Ikea. Bänkskiva i valnöt, Fredells. Spis, Electrolux. Blandare, Mora Inxx. Stränkskydd i härdat glas, Bricka, Svenskt Tenn. Köksmatta, Pappelina. Ekhylla från Norrgavel. Betongjuusstakar, Tove Adman. Grön termos, Stelton. Frukktår "Babell", Koziol. Det gröna bordet är köpt på auktion. Garderobsväggen är byggd av köksstommar och luckor från Ikea. Soffa "Visingsö", Carl Malmsten. Kuddar, Ahlens. Soffbordet har Stefan byggt.

Matplatsen har utsikt mot havet. Köksbordet är från 70-talet. Stolar, Coop Forum, Taklampa och sopset, Edblad & Co. Tillbringare, Mateus. Förkläde, Svenskt Tenn.



Ulemöbler tv från Plåntegen. Adirondackstolarna är hembyggda.

## ”Genom att altanen är så stor, känns insidan större eftersom dörrarna alltid står på vid gavel”

**D**et går knappast att bo närmare havet än vad Åsa och Stefan gör. Skogstomten i Roslagen har gått i arv i Stefans släkt i generationer och under flera år trängde familjen ihop sig i en liten frigebood på tio kvadratmeter, precis vid strandkanten. Men när Stefan och hans svärfar drog i gång ett företag som tillverkar monteringsfärdiga fritidshus, bestämde sig Åsa och Stefan för att förverkliga sin dröm om ett sommarhus med sjöläge.

Redan från start var de inställda på att det skulle få ta tid och att de skulle bygga allt själva. Men eftersom både Åsa och Stefan är riktiga seglingsentusiaster tog det lite längre tid än de tänkt sig.

– Så fort vädret är fint är det sjön som gäller för oss, säger Stefan.

Under en vårhelg för sex år sedan reste de tillsammans med två släktingar husets stomme. En vecka senare var tak, fönster och ett vädertätt skal på plats. Interiören var då en helt tom yta. Första sommaren vitlöljade Åsa och Stefan golven och vitlaserade inner-tak och väggar i limträ. Sommaren därpå byggde de ett trädäck runt hela huset och inredde ett utekök på baksidan.

– Genom att altanen är så stor, känns insidan större när dörrarna står på vid gavel.

När det är varmt lagar vi mer mat ute på verandan än inomhus, säger Åsa. Eftersom innerväggarna inte är bärande, kunde familjen planera inredningen i lugn och ro när huset var på plats.

– Det var skönt att inte stressa fram planlösningen. Under de första två åren testade vi oss fram och hängde upp vita lakan på vajrar för att se hur vi ville ha sovrum och allrum. Det ledde till att vi bland annat placerade köket på ett helt annat ställe än vi först tänkt oss, säger Åsa. Köket blev dessutom mycket mindre än de planerat.

– Vi tänkte i båtmer för att få ut mesta möjliga av ytan. Hur stort kök och badrum behöver vi för att klara oss? Räcker ett pentry? Vad kan vi skippa för att få in något annat? Hur drar vi bäst nytta av takhöjden och hur maximerar vi förvaringslösningarna? Fungerar det att bo litet på en båt, går det även i ett hus, säger Stefan

När innerväggarna var uppe, slutförde de resten av insidan – kök, badrum och sovrum – och drog in el och vatten.

Sedan tre år står huset färdigt. Den mätt-grå träfasaden, behandlad med järnvitriol, gör att det nästan försvinner in bland träd och grönska.

forts



En brett trädäck omfattar hela huset och ger uteplatser i alla vädersträck. Utemöbel och dynor, Grythyttan Stålmöbler, Tillbringare "Berså", Gustavsberg, B-ödkorg, Afroart, Ickmosskanna, Steifon, Röd pläd, Tidstrand, Den gula fotbollen och 60-talstampen med Ikeastjärn kommer från Stefans föräldrar.



Badrummet är litet men funktionellt. Kakel och klinker, Konradssons Kakel, Handfat och kommod, Ideal Standard, Blandare, Hansgrohe. Dörren vetter ut mot trädäcket.

## ”Fungerar det att bo litet på en båt, går det även i ett hus”

– Från havet syns huset knappt, precis som vi ville, säger Stefan.

Ett stort fönsterparti på ena gaveln, vänd mot havet och naturen utanför, gör tavlor onödiga. För att få in så mycket ljus och värme som möjligt är husets högsida med 3,30 meter i rakhöjd, vänd mot söder. Insidan är ljus och luftig med de vitlaserade limträstockarna som en lugn fond. Det kombinerade köket och vardagsrummet ligger vänt mot havet. Sovrummen, bägge utan dörrar för att få in maximalt med ljus, ligger mot husets baksida.

Hilma har en loftsäng, ett mysigt krypin under pulpettaket, med två meter ner till golvet.

– Vi hade mantågsnät som skyddade henne från att falla ur båten när hon var liten. Nu kom det till nytta som fallskydd i loftsängen, säger Stefan.

Den till synes platsbyggda garderobsväggen mellan sovrum och allrum, är i själva verket ett Ikeamontage.

– Det var ett pysslande utan like för

att få ihop köksstommar och spillbitar till en struktur som fungerade. Finessen var att ta för höga köksskåpsluckor som hylla ovanför stommen. När man har begränsad förvaring är all yta nödvändig, säger Åsa.

För att nå både de övre skåpen i hallen och loftsängen i Hilmas rum finns en flyttbar steg som hakas på en monterad stång. En annan finurlig lösning är en smal verandadörr som Åsa och Stefan satte in i badrumsväggen ut mot stranden och vattnet.

– Då kan man gå in direkt i duschen med sandiga fötter i stället för att sprida den genom huset först, säger Åsa.

Även om Åsa och Stefan tog god tid på sig att bygga huset, tycker de i dag att det varit värt all möda.

– Det finns inget bättre sätt att koppla av på än att lämna stan och stressen bakom sig och komma hit till havet, lugnet och trynaden, säger Stefan.



Hilmas sovloft ger plats för en lekhylla på golvet. Fallskyddet av mantågsnät är liksom stegen och grabbräcket köpt i en babybutik. Stegen kan även hakas på garderobsväggen i hallen, utantill. Mattna, Ahlens, Taklampa, Edblad & Co. Skåpet, dockvagnen och spegeln är arvegods. Röd kudde och nalle, Afroart. Ytt kudde, Ikea. Gardinhyg, Svenskt Tenn.

DIPLOM  
Och till  
Och till  
Och till

## HUS & HEM

Väggarnas 36 cm breda  
villaserade limträstockar  
för Åsas och Stefans-sovrum  
att kännas större. Lakan  
Ånglamark, Coop Forum.  
Sängkappan, Ahlens. Norsk  
ullfil från Svensk Hemslojd.  
Sängbord, Norrgavel.  
Sänglampor, Ikea.



Dörren till  
trädäcket  
från sov-  
rummet  
vetter ut  
mot skog  
och hav.



## DET BÄSTA MED Huset

- » Ljuset, läget, havet och naturen.
- » Flexibiliteten; planlösningen kunde växa fram eftersom ingen innervägg är bärande.
- » Möjligheten att sätta fönster som täcker hela gavlarna.
- » Trädäcket med uteplatser i alla väderstreck.

